

Østfoldnatur i eldre bildekunst

GEIR HARDENG

Hardeng, G. 2003. Østfold-natur i eldre bildekunst. *Natur i Østfold 22(1-2)*: 99-103.

Fra 17- og 1800-tallet finnes det en rekke landskapsbilder fra Østfold. Flere av dem ble malt av danske kunstere på oppdrag fra Kongens København. Mange av motivene er fra Halden-området, Fredrikstad og Sarpefossen, både pga. topografien - ikke minst ved Halden - Iddefjorden - og det faktum at festningsbyene var militært interessante. Mange landskap var fattige på trær sammenliknet med i dag. Fra Indre Østfold foreligger en del bilder fra jordbrukslandskap. Motivene fra kyst-Østfold er fra tiden før hyttebygging, luftlinjespenn og småbåter preget landskap og idyller.

Geir Hardeng, Fuglevik platå 19, 1673 Kråkerøy. E-post: geir.hardeng@fm-os.stat.no

En gjennomgang av bokverket *Østfold i bildekunsten* (Østby 1988) og en del annet kildemateriale, viser tallrike naturtro motiver fra Østfoldlandskap på 17-1800-tallet. Enkelte motiver går igjen, særlig fra innløpet til Halden og Glomma ved Sarpefossen og Fredrikstad.

Bergkunst og villdyr

Helleristninger kalles med rette bergkunst. Selv om det er gjort tallrike funn av boplasser og jegerfolk fra Yngre steinalder i Østfold, er det ikke funnet veideristninger etter fangstmännens byttedyr. I Østfold er jordbruksristninger enerådende. I Bronsealderens mange og rike helleristningsfelter i Ytre Østfold er det meget få dyrefigurer, og ingen sikre av villdyr. En figur fra Skjeberg kan tolkes som villsvin. Heller ikke kunst knyttet til ettertidens kirker, høysete-tavler, porselen, personer osv. levner motiver knyttet til konkrete naturlandskap eller arter i fylket.

Det flate Østfoldlandet

Det er kanskje ikke så mange steder det flate Østfoldlandskapet har inspirert kunstnere til innsats på det vertikale lerret; da var nok Vestlandets fjorder, fosser og daler med sine veldige tablåer langt mer fristene for datidens landskapsmalere og tegnere. Det er ikke så svært mange steder i Østfold det er bevart gamle landskapsbilder fra. Den brudte, mer steile topografien ved Halden tiltrakk seg imidlertid en del kunstnere.

Flere festet Østfoldlandskap til papir og kobberstikk. *Johannes Flintoe* (1767-1870) har en del tegninger fra Østfold 1824-34, bl.a. utsikt mot Halden fra Vedenraet ved Tistedal, Sarpefossen og landskap ved Eidsberg kirke. *Ferdinand Gjøs* (1790-1852) malte også en del landskapsbilder fra Halden, bl.a. et fra innseilingen til byen 1843, der alle åser later til å være uten skog. Flere gamle Haldenbilder er fra tiden før havneområder og elveløp ble fylt ut og endret. *Christian August Printz* (1819-67) fra Halden, bror av botanikeren *Hans Chr. Printz* (1817-1910) som gjorde interessante plantefunn i Østfold, var dyre- og blomstermaler. Christian August malte også noen Haldenmotiver i 1840-årene, og han døde i Eidsberg.

Også hedmarkingen *Peder Balke* (1804-87) malte Sarpefossen ca. 1854, og for første gang sees den nybygde veibroen på et kjent bilde herfra. Etter hvert ble fossen helt "temmet", med fossebrus kun i flomperioder. *Gerhard Munthe* (1849-1929) har en rekke motiver fra Glomma ved Fredrikstad og Gamlebyen.

Landskap og krig

Det slår en at mange av landskapene var mye mer åpne enn i dag; åser og koller som i vår tid er skogkledde, var den gang nesten nakne. Dette var naturlig, iallfall rundt festningsverk som Fredriksten og i Fredrikstad, for i åpent landskap sees angriperne lettere, så her ble skog og buskas holdt nede.

Etter freden mellom Sverige og Danmark-Norge i 1679, malte hollenderen *Jacob Coning* (ca. 1648 -1724) på oppdrag fra Kongens København motiver fra Halden med Fredriksten festning, Sponvika - Svinesund, Sarpsfossen, Fredrikstad - Gamlebyen og Moss. Hensikten var nok mer av militær og strategisk karakter, enn å forevige datidens landskap. Men i dag er motivene god historisk dokumentasjon på hvordan landskap og vann-natur rundt dagens byer tok seg ut for ca. 300 år siden. Haldenvassdraget med Tista, Glomma og Vansjøvassdraget med Mosseelva la mye av grunnlaget for Halden (Fredrikshald), Fredrikstad og Moss, pga. tømmerfløting, vannkraft og seilskutenes trelasttransport ut sjøveien.

Danske landskapsmalere

Den danske maleren *Matthias Blumenthal* (1719-

1763) tilbrakte årene 1745-49 i Østfold. Garnisonsbyene Halden og Fredrikstad var interessante, for begge hadde sterke befestninger og var grensebyer mot Sverige, som Danmark-Norge førte krig mot til 1721. Også fossefallene i Tistedalen mellom Femsjøen og Halden og den veldige Sarpefossen ble foreviget, steder der vannkraften i ettertid ble temmet via rørgater og turbiner.

Erik Pauelsen (1749-1790) malte flere Østfold-landskap, særlig fra Iddefjorden - Halden, nettopp fylkets "Vestlandsnatur" i miniatyr, med Svinesund, Tistedalen-Skonningsfoss og Veden. Pauelsens maleri av de enorme vannmassene i Sarpsfossen under selveste storflommen, kalt Storofsen, i juni 1789, bør nevnes, for selv Glomma-flommen i juni 1995 var bare en "Lillofse" av storflommen den gang.



August Eiebakke (1867-1938) fra Askim, malte motiver fra landsbygda. Her: "Landskap ved Eidsberg kirke", et temmelig åpent jordbrukslandskap fra 1890-tallet.

Ytterligere en danske, *Christian August Lorentsen* (1746-1828) malte en del av de samme landskapsmotiver som sine forgjengere, men også motiver fra Moss. Østfold-oppholdet i første halvdel av 1790-årene, ble også denne gang finansiert fra Kongens København. Dansken *Heinrich A. Grosch* (1763-1843) bodde i Halden 1810-17, men har også motiver fra Hafslund (Sarpsborg), Moss og Jeløy.

Indre Østfold

Natur og landskap i Indre Østfold synes stemoderlig behandlet av datidens malere. Fra *Thomas Fearnley* (1802-1842), som var født i Halden og som malte en rekke landskap derfra, er det bevart en tegning fra Brekke bruk i

Rakkestad (1840). *Theodor Lauring* (1879-1929) fra Spydeberg deputerte med landskapsbilder fra hjembygda. *August Eiebakke* (1867-1938), opprinnelig bondegutt fra Askim, malte motiver fra livet på landsbygda i Indre Østfold. "Landskap ved Eidsberg kirke" viser et temmelig åpent jordbrukslandskap fra 1890-tallet, med "Eidsbergdomen" langt borte. Innslaget av tung skog var nærmest fraværende, siden en del av datidens beitemark i raviner (lerdaler) i dag har skog, eller er planert ut.

Jørgen Sørensen (1861-1894) malte landskapsmotiver fra bl.a. Askim, Spydeberg og Marker, der "Landskap fra Kykkelsrud" i Askim (1882) må nevnes. Bildet viser i detalj hvordan en jord- og skogbruksbygd så ut på den tiden:



Jørgen Sørensen (1861-1894) malte landskapsmotiver fra bl.a. Askim, Spydeberg og Marker, her "Landskap fra Kykkelsrud" i Askim (1882). Bildet viser hvordan en jord- og skogbruksbygd så ut på den tiden: Åkre med ulike skifter, tett skog i lerdaler, gjerder, og høy som tørkes på såter og hersjer.

Åkre med ulike skifter, tett skog i lerdaler, gjerder og høy som tørkes på såter og hersjer.

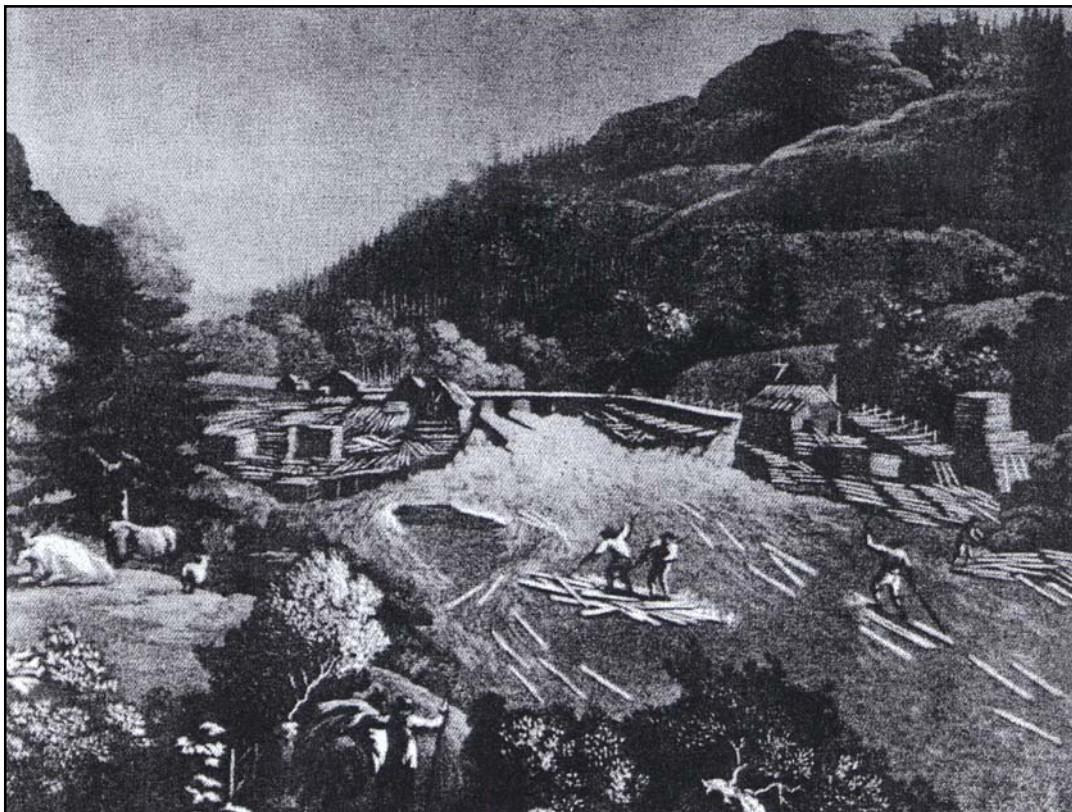
Østfold-kysten

Jørgen Sørensen oppholdt seg en sommer på Vestre Rød, Kråkerøy og malte i 1883 Søndre Rødsbukt nord på Kråkerøy, den gang et fint våtmarksområde med en del granskog omkring. Området ble senere utfylt og bebygget med industri, i dag er AS Jøtul lokalisert hit.

Amaldus Nielsen (1838-1932) malte en rekke sommerbilder fra Østfold-kysten 1872-1900, særlig fra Hvaler og Kråkerøy. Dette er stemningsbilder med vakkert lys, ofte med en gammel brygge, en bod, seilbåt eller en sjekte i et

større landskapsrom. Det slår en hvor ubebygde kystlandskapet den gang var, før hytter, marinaer, utfyllinger og luftlinjespenn prydet strandlinjer og horisonter. Noe av de samme motivvalg og tanker kan knyttes til *Hans Gudes* (1825-1903) bilder fra Hankø og Rygge på 1890-tallet. Bildet "Fra Feste (Rygge) mot Jeløy" (1898) viser hvordan arealbruk og urbanisering i ettertid har preget søndre del av Mossesundet. Bildet "Sund ved Hankø" (1889) viser som i vår tid rikelig med skog på begge sider av sundet.

På Jeløy malte *Edvard Munch* (1863-1944) bl.a. fine sommerlandskaper, for eksempel bjørkealléen opp til Grimsrød gård, der han bodde i perioder 1913-16. Som nærmeste nabo, på



Christian August Lorentzens (1746-1828) kobberstikk ca 1790, viser litt av betydningen skogressursene hadde. I dag: Skogbilveier, tømmerbiler og Norske Skogs anlegg i Halden; den gang var vassdragene transportvei og kraftkilde til sagbrukene. Motivet viser tømmerfløtere i arbeid ved Skonningsfoss i Halden, den nederste større foss i Tista, før den ble regulert.

Bråten, hadde han en periode *Theodor Kittelsen* (1857-1914), som bodde her sine 3 siste leveår.

Jacob Sømme (1862-1940) bodde også på Jeløy og malte bl.a. landskapsbilder.

Østfoldkysten på slutten av 1800-tallet var stedvis preget av jordbrukslandskap, så her er det fellestrekk med vår tid. Men de åpne beitemarkene har gått drastisk tilbake og er i dag ofte gjengrodd eller fulldyrket. *Christian Wexelsens* (1830-83) har således et landskapsbilde med åpne marker, strandenger og skjærgård, "Kurefjorden ved Moss" (1880).

Litteratur

Engebretsen, K.W. 1995. Kråkerøy sett med kunsterøyne. s.193-194 + 14s. bilder i: Dehli, M: Kråkerøy. *En østnorsk kystbygd. Bygdebok for Kråkerøy. Bind II.* 383 s.

Guttormsen, E. Kjølholdt 1995. Halden i eldre malerkunst.

Parmer, V. 1953. Halden og omegn i bilder, 1699-1906. *Smaalenenes Amtstidende* (Halden) 28.5.53, s.3-4. Særtrykk "Haldens Minder", 5s.

Østby, L. 1978. Østfold i billedkunsten. s.231-250 i: Øy, N.E. (red.): *Bygd og by i Norge, Østfold.* Gyldendal, Oslo. 475s.

Østby, L. 1988. *Østfold i billedkunsten.* Valdis-holm Forlag, Rakkestad. 189s.



Erik Pauelsens (1749-1790) maleri av de enorme vannmassene i Sarpfossen under selveste storflommen, kalt Storofsen, i juni 1789. Glommaflommen i juni 1995 var bare en "Lillofse" av storflommen i 1789.